

**JAWOR-PARKIET.PL<sup>®</sup>**  
PRODUCENT PODŁÓG DREWNIANYCH

# Szczegółowe warunki gwarancji i instrukcja montażu i użytkowania podłóg Jawor-Parkiet

**FUSION  
HYBRID**

**NOWOŚĆ!**

DLA PODŁÓG Z KOLEKCJI

**COLOR<sup>®</sup>**  
INSPIRATION

Seria barw inspirowanych  
krajobrazami Italii



**Producent Podłóg Drewnianych Jawor-Parkiet**  
ul. Grunwaldzka 87, 13-300 Nowe Miasto Lubawskie



**Dział Handlu**

tel. kom.: +48 733 003 003, tel. kom.: 733 003 004, tel. kom.: +48 500 211 417  
dzial.handlu@javor-parkiet.pl



# Instrukcja montażu i użytkowania podłóg Jawor-Parkiet

## 1. Przygotowanie przed montażem podłogi.

Po otrzymaniu opakowań należy poddać je procesowi **aklimatyzacji** przed rozpoczęciem montażu. W tym celu należy przechowywać je bez otwierania, w pozycji poziomej, bez kontaktu ze ścianą lub podłożem.

Zaleca się przechowywanie ich w temperaturze pokojowej przez **co najmniej 24 godziny** przed rozpoczęciem montażu. Paczki należy rozpakowywać bezpośrednio przed układaniem. Względna wilgotność powietrza powinna wynosić około **45%–60%**, a temperatura powietrza w zakresie **18°C–24°C**. Przed ułożeniem elementów FertigParkietu, FertigDeski należy sprawdzić, czy podłoże nadaje się do układania, tzn. czy jest równe, wytrzymałe i suche. Równość podkładu mierzymy łatą 2 m, przy której nierówność nie powinna wykazywać odchyień od płaszczyzny większych niż **2-3 mm**.



**Producent Podłóg Drewnianych Jawor-Parkiet**  
ul. Grunwaldzka 87, 13-300 Nowe Miasto Lubawskie



**Dział Handlu**

tel. kom.: +48 733 003 003, tel. kom.: 733 003 004, tel. kom.: +48 500 211 417  
dzial.handlu@jawor-parkiet.pl



**Wilgotność podłoża** – wilgotność jastrychu betonowego lub cementowego powinna wynosić maksymalnie 1,8% (przy ogrzewaniu podłogowym maksymalnie 1,5%) a wilgotność podkładu anhydrytowego powinna wynosić maksymalnie 0,5% (przy ogrzewaniu podłogowym maksymalnie 0,3%). Pomiarów należy dokonywać metodą CM (karbidową) lub suszarkowo-wagową, wytrzymałość podkładu powinna wynosić  $2 \text{ N/mm}^2 \pm 0,5 \text{ N/mm}^2$ . Można wykonać montaż na podkładzie o zawyżonej wilgotności pod warunkiem zastosowania odpowiedniego gruntu odcinającego wilgoć polecanego przez Jawor-Parkiet np. grunt **JP Primer Rapid** (wg wytycznych podanych na karcie charakterystyki produktu).

FertigParkiet, FertigDeska są produktami poddanymi nadzwyczaj starannej obróbce. Wilgotność drewna powinna wynosić ok. 7% (+/-2%), co należy sprawdzić przed położeniem podłogi. **Jeśli przy układaniu stwierdzone zostaną widoczne wady, należy dane elementy odłożyć oraz skontaktować się ze swoim handlowcem, który wstępnie zweryfikuje wadę.** Elementy podłóg z wyżej wymienionymi wadami, które zostały przyklejone, nie podlegają reklamacji. Gatunek drewna z uwzględnieniem klasy, jakości, wyglądu i wymiarów ocenia się na podstawie wizualnej uwzględniając zgodność z normą wyrobu według PN-EN 13489 oraz PN-EN 14342. Z uwagi na nieuniknione różnice w klasyfikacji poszczególnych elementów dopuszcza się występowanie do 3% elementów wykraczających poza normę.

## 2. Montaż FertigParkietu, FertigDeski.

Przed układaniem posadzki drewnianej zaleca się przeszlifować podkład (jeśli istnieje taka konieczność) w celu usunięcia mleczka cementowego, uniknięcia nierówności i powierzchniowych zabrudzeń, po czym dokładnie go odkurzyć. Równy, wolny od spękań i nierówności podkład należy zagruntować gruntem wg. zaleceń producenta gruntu. Grunt rozprowadzamy wałkiem, nie pozostawiając kałuż.



**Zalecenia producenta: J-P Grunt EKO, Grunt RAPID lub J-P Primer Eco**, których karty charakterystyki dostępne są na stronie internetowej [www.jawor-parkiet.pl](http://www.jawor-parkiet.pl)

Klejenie posadzki drewnianej nie powinno odbywać się przed upływem **24 godzin po zagruntowaniu podkładu** (w zależności od użytego gruntu wg karty charakterystyki producenta). Klej powinien zostać dobrany do wielkości klejonych elementów wg zaleceń producenta. Klej należy nakładać szpachlą zębatą zapewniającą odpowiednią wysokość spoiny klejowej (zgodnie z zaleceniami producenta kleju). Należy zwracać uwagę na zabrudzenie elementów drewnianych klejem, ponieważ może to skutkować nieodwracalnym uszkodzeniem warstwy wierzchniej. Zaleca się używania klejów poliuretanowych, MS polimerowych, hybrydowych oraz silanowych, w zależności od zaleceń producenta systemu klejenia oraz stosowanie jednego systemu w celu zachowania zgodności środków.



FertigParkiet oraz FertigDeska to produkty nadające się wyłącznie do klejenia do podłoża. Klej powinien zajmować min. 70% powierzchni spodniej elementu. Klejenie powinno być przeprowadzone przez wykwalifikowanych w tym zakresie fachowców.

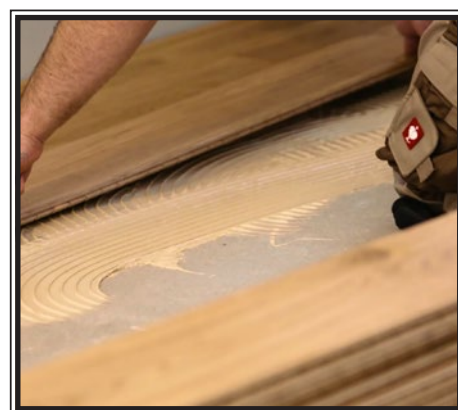
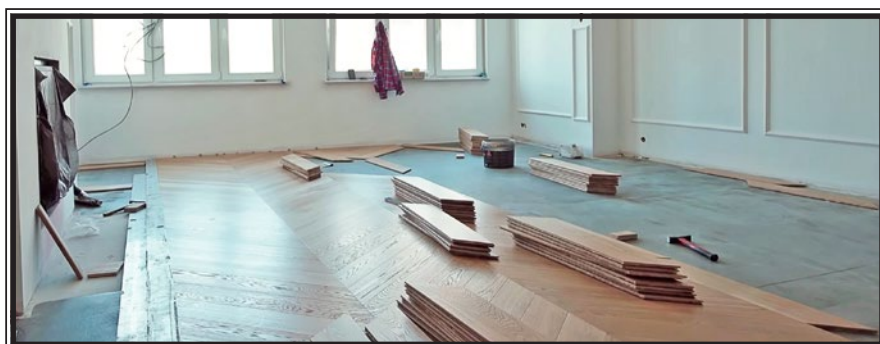
**UWAGA ! Nie zalecamy używania klejów dyspersyjnych.**

**Zalecenia producenta:** klej **J-P Bond Elastic** lub **J-P Bond Elastic 2K**, którego karta charakterystyki dostępna jest na stronie internetowej [www.jawor-parkiet.pl](http://www.jawor-parkiet.pl).



Zaleca się układanie posadzki drewnianej od naroża ściany, w kierunku podłużnym pomieszczenia, piórem skierowanym do siebie. Pierwszy rząd należy dokładnie wyrównać za pomocą sznura poziomowego. Należy pamiętać o wystarczającej odległości od ściany oraz stałych elementów konstrukcyjnych, takich jak filary, listwy ościeżnicowe itp.

Używać klinów odległościowych 10–15 mm. Jako reguła ogólna obowiązuje przyścienna szczelina dylatacyjna 1,5 mm na układany metr parkietu. Pomiędzy posadzką drewnianą a innym materiałem (np. płytką, gres) należy zastosować szczelinę dylatacyjną o szerokości minimum 5 mm.

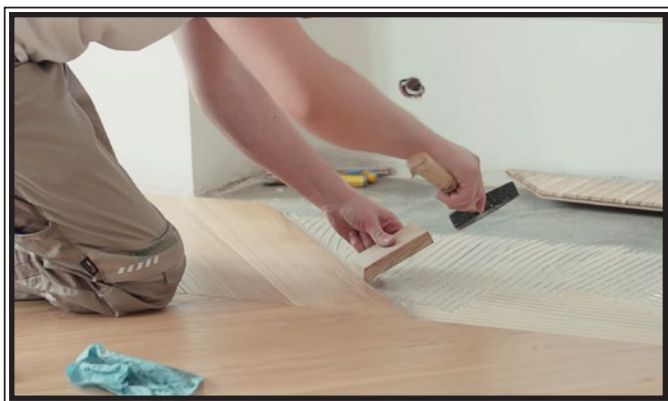


Układanie drugiego rzędu podłogi rozpoczynać należy od odcinka podłużnego końcowej deski pierwszego rzędu. Poszczególne deski łączy się ściśle za pomocą gumowego młotka i dobijaka. Dobijak ułożyć na piórach i zwrócić uwagę na to, by nie uszkodzić warstwy wierzchniej. Przy montażu w nieregularną cegielkę zaleca się zastosowanie przesunięcia między kolejnymi rzędami minimum 2-krotność szerokości elementu.

Ostatni rząd desek trzeba z reguły dopasować na szerokość, w tym celu należy położyć dokładnie dopasowaną deskę stroną odwrotną w górę, piórem w stronę ściany. Na desce zaznaczyć linię jako krawędź cięcia. Już przy dopasowaniu układać między deskami kliny odległościowe. Po przycięciu deski na odpowiednią długość i umieszczeniu klina odległościowego należy ostatni rząd desek docisnąć za pomocą odbijaka metalowego. Deska nie powinna być węższa niż 1/3 szerokości elementu. Po związaniu kleju usuwa się wszystkie kliny odległościowe, a szczelinę dylatacyjną przykrywa listwą przypodłogową.

### Zabezpieczanie podłóg taśmami

Należy zwracać szczególną uwagę na jakość stosowanej taśmy zabezpieczającej. Zaleca się, aby czas przyklejenia taśmy do podłogi nie był dłuższy niż 48 godzin – przekroczenie tego okresu może powodować uszkodzenie powłoki olejowosku, lakieru lub powłoki Fusion Hybrid, za co producent nie ponosi odpowiedzialności.



## 3. Rodzaje wykończenia FertigParkiet, FertigDeska.

### Podłoga lakierowana

Pokryta jest **ośmioma warstwami** specjalnego lakieru utwardzonego promieniowaniem ultrafioletowym. Po położeniu podłogi należy zabezpieczyć ją **Impregnatem do podłóg lakierowanych z serii Jawor-Parkiet** lub innym wskazanym przez Jawor-Parkiet. Zabieg ten ma za zadanie chronić krawędzie oraz szczeliny przed wilgocią. Zaleca się, aby pierwsza pielęgnacja została przeprowadzona przez ekipę parkieciarską (za dodatkową opłatą) i jest to ostatni etap prac. Do bieżącej pielęgnacji należy stosować **Koncentrat do czyszczenia podłóg lakierowanych z serii Jawor-Parkiet** lub inny wskazany przez Jawor-Parkiet.

### Podłoga olejowoskowana

Pokryta jest **czterema warstwami** olejowosku, który utwardzany jest oksydacyjnie. Po położeniu podłogi należy zabezpieczyć ją **Olejem pielęgnacyjnym do podłóg olejowoskowanych z serii Jawor-Parkiet (bielonych jeśli dotyczy)** lub innym wskazanym przez Jawor-Parkiet. Zabieg ten ma za zadanie chronić krawędzie oraz szczeliny przed wilgocią. Zaleca się, aby pierwsza pielęgnacja została przeprowadzona przez ekipę parkieciarską (za dodatkową opłatą) i jest to ostatni etap prac. Podłogę w miarę możliwości należy pielęgnować „na sucho” odkurzaczem z zastosowaniem miękkiej końcówki.

Do bieżącej pielęgnacji „na mokro” należy stosować **Koncentrat do czyszczenia podłóg olejowoskowanych z serii Jawor-Parkiet** lub inny wskazany przez Jawor-Parkiet. Należy pamiętać, że naturalną cechą podłóg pokrytych olejowoskiem jest tworzenie się szlaków komunikacyjnych w miejscach bardziej obciążonych, wycieranie olejowosku oraz wmywanie powłoki twardych wosków (carnauba, candelilla). W celu zachowania walorów estetycznych i użytkowych podłogi, należy ją zabezpieczyć po montażu oraz co ok. 20-30 myć lub adekwatnie do intensywności jej eksploatacji **Olejem pielęgnacyjnym do podłóg olejowoskowanych z serii Jawor-Parkiet** lub innym wskazanym przez Jawor-Parkiet.



## Nowość! Fusion Hybrid

Przez lata zarówno producenci jak i użytkownicy podłóg drewnianych zastanawiali się, jak połączyć największe zalety lakieru i olejowosku. Pierwszy wygrywał funkcjonalnością w codziennym użytkowaniu, drugi zaś umożliwiał oryginalne barwienie drewna, gwarantował naturalną strukturę drewnianej powierzchni oraz miejscową renowację uszkodzeń. Nowa, rewolucyjna powłoka Fusion Hybrid jako unikalne połączenie cech olejowosku i lakieru jest odpowiedzią na te potrzeby. Wykorzystuje ona to, co najlepsze z obu dotychczasowych formuł, by zapewnić jeszcze lepsze zabezpieczenie podłogi drewnianej na etapie produkcji. Najnowsza technologia pozwala aplikować 6-krotnie większą ilość warstwy zabezpieczającej względem standardowego wykończenia olejowoskiem. Po położeniu podłogi należy zabezpieczyć ją **Impregnatem do podłóg wykończonych powłoką Fusion Hybrid** lub innym wskazanym przez Jawor-Parkiet. Zabieg ten ma za zadanie chronić krawędzie oraz szczeliny przed wilgocią. Zaleca się, aby pierwsza pielęgnacja została przeprowadzona przez ekipę parkieciarską (za dodatkową opłatą) i jest to ostatni etap prac. Do bieżącej pielęgnacji należy stosować **Koncentrat do czyszczenia podłóg lakierowanych z serii Jawor-Parkiet** lub inny wskazany przez Jawor-Parkiet.

## Podłoga Surowa (niewykończona fabrycznie)

Nie posiada żadnej fabrycznej powłoki zabezpieczającej drewno. Po położeniu podłogi należy przeszlifować ją celem wyeliminowania ewentualnych plam, zarysowań, różnic wysokości, a następnie **nanieść dowolną powłokę zabezpieczającą drewno** według zaleceń producenta systemu chemii. Do pielęgnacji oraz konserwacji tego typu powłok sugerujemy użyć środków z serii Jawor-Parkiet lub środków dedykowanych przez producenta zastosowanej chemii.

**Kategorycznie zabrania się używania środków innych niż wskazane.** Szczegółowe informacje dotyczące warunków pielęgnacji i konserwacji podłóg wykończonych w olejowosku znajdują się w: „**Poradniku pielęgnacji podłóg drewnianych Jawor-Parkiet**”, który dostępny jest na stronie internetowej [www.jawor-parkiet.pl](http://www.jawor-parkiet.pl). Wszystkie produkty firmy Jawor-Parkiet nadają się zarówno do pomieszczeń mieszkalnych, jak i obiektów użyteczności publicznej.



**Producent Podłóg Drewnianych Jawor-Parkiet**  
ul. Grunwaldzka 87, 13-300 Nowe Miasto Lubawskie



**Dział Handlu**

tel. kom.: +48 733 003 003, tel. kom.: 733 003 004, tel. kom.: +48 500 211 417  
[dzial.handlu@jawor-parkiet.pl](mailto:dzial.handlu@jawor-parkiet.pl)

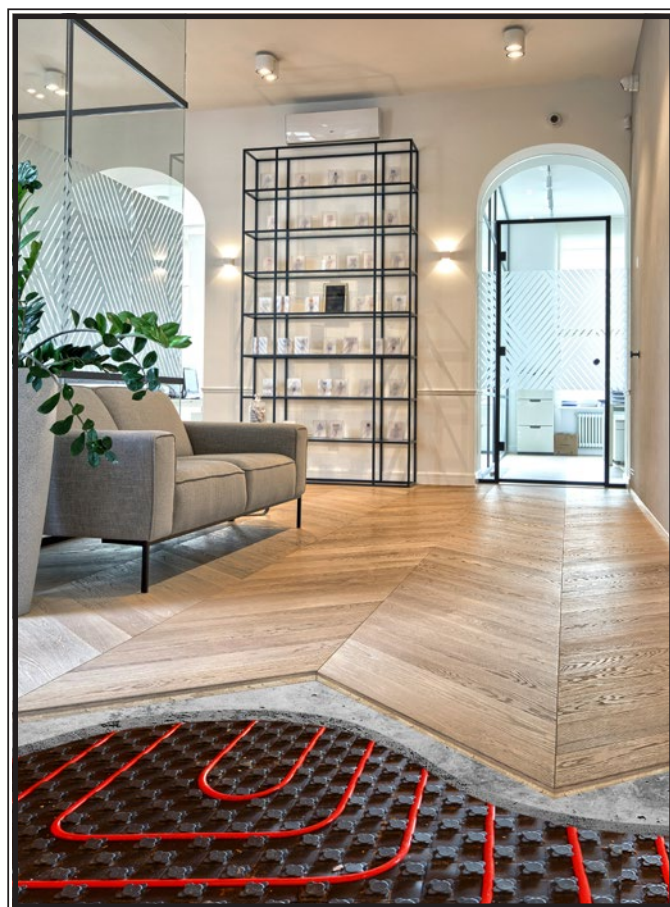
**Zalecenia producenta:** do pielęgnacji naszych podłóg drewnianych rekomendujemy stosowanie dedykowanej linii środków pielęgnacyjnych Jawor-Parkiet



## 4. Ogrzewanie podłogowe wodne.

Jedynym zalecanym typem ogrzewania podłogowego przez Jawor-Parkiet jest ogrzewanie podłogowe wodne.

Przy układaniu FertigParkietu, FertigDeski na ogrzewaniu podłogowym wodnym należy pamiętać o kilku podstawowych kwestiach. Temperatura powierzchni parkietu nie może przekraczać 27°C. Przed ułożeniem parkietu należy upewnić się, że podłoże jest suche (wilgotność resztkowa jastrychu <1,5% cementowo-betonowy, <0,3% anhydrytowy). Należy przestrzegać wskazówek producenta ogrzewania podłogowego. Bezwzględnie wykonać wygrzewanie posadzki, które należy potwierdzić sporządzeniem protokołu wygrzewania posadzki z ogrzewaniem podłogowym (do pobrania z [www.jawor-parkiet.pl](http://www.jawor-parkiet.pl)). Podczas montażu system ogrzewania podłogowego powinien być wyłączony, a po montażu należy go uruchomić minimum po 48h, podnosząc stopniowo temperaturę. W okresie niskich temperatur zewnętrznych może on pozostać włączony w zakresie temperatur minimalnych, aby zapewnić odpowiednie warunki do aplikacji kleju zgodnie z zapisami w kartach



**Producent Podłóg Drewnianych Jawor-Parkiet**  
ul. Grunwaldzka 87, 13-300 Nowe Miasto Lubawskie



**Dział Handlu**

tel. kom.: +48 733 003 003, tel. kom.: 733 003 004, tel. kom.: +48 500 211 417  
[dzial.handlu@jawor-parkiet.pl](mailto:dzial.handlu@jawor-parkiet.pl)

technicznych ich producentów oraz warunków temperatury i wilgotności powietrza określonych przez producenta parkietu. Nie zaleca się używania dywanów, ponieważ pod nimi temperatura ulega zwiększeniu. W przypadku wszystkich rodzajów drewna liczyć się należy z powstawaniem szczelin.

Przy zastosowaniu ogrzewania podłogowego unikać niektórych gatunków drewna oraz należy zachować szczególną ostrożność przy utrzymywaniu temperatury marginalnej (tj. 27°C) dla wszystkich podłóg. Podczas ogrzewania podłogowego na drewno działa wyższa temperatura, czego skutkiem jest niższa wilgotność względna powietrza nad powierzchnią elementu, wobec czego należy bezwzględnie stosować w tych pomieszczeniach nawilżacze powietrza.

Dylatacje w połączeniu pomieszczenia ogrzewanego i nieogrzewanego – pomiędzy pomieszczeniami wyposażonymi w różne systemy ogrzewania (np.: w jednym ogrzewanie podłogowe, drugim grzejniki), należy zastosować szczelinę dylatacyjną minimum 5 mm.



Pytania dotyczące montażu podłóg Jawor-Parkiet na innych rodzajach ogrzewania podłogowego należy kierować do właściwego **Przedstawiciela Handlowego**.  
Dane kontaktowe można znaleźć na:  
**[www.jawor-parkiet.pl/kontakt](http://www.jawor-parkiet.pl/kontakt)**

## 5. Wilgotność względna powietrza, a użytkowanie podłóg drewnianych Jawor-Parkiet.

Należy pamiętać, by w pomieszczeniu wyłożonym parkietem panował zdrowy klimat, służący zarówno człowiekowi jak i utrzymaniu jakości podłóg drewnianych. Drewno jest materiałem higroskopijnym, które dzięki właściwościom mechanicznym i fizycznym wraz ze zmianą temperatury i wilgotności względnej powietrza zmienia swoje wymiary i kształty. Reakcja drewna na zmiany otoczenia (wilgotność i temperatura powietrza) skutkuje skurczem lub pęcznieniem elementów.

Wyższa wilgotność względna powietrza może powodować pęcznienie drewna i grozić łódkowaniem elementów. Niższa wilgotność może powodować kurczenie się drewna, powstawanie większych lub mniejszych szczelin między elementami, pękanie warstwy wierzchniej oraz uszkodzenia mechaniczne warstwy nośnej, co nie może być powodem do roszczeń reklamacyjnych.



Pomieszczenia, w których użytkowana będzie podłoga, należy wyposażyć w: termometr pokojowy, wilgotnościomierz, oraz nawilżacz powietrza. Pomieszczenia należy regularnie wietrzyć (nie dotyczy okresu zimowego) i utrzymywać wilgotność względną powietrza na stałym wymaganym poziomie dla podłóg FertigParkiet, FertigDeska 45%–60% przy temperaturze powietrza 18°C–24°C.

W okresie zimowym (grzewczym) bezwzględnie należy stosować nawilżacze powietrza w celu utrzymania wymaganej wilgotności względnej powietrza, gdyż jest to warunkiem gwarancji.





# Szczegółowe warunki gwarancji Jawor-Parkiet

## § 1. Przedmiot i zasady ogólne gwarancji.

1. Producent Podłóg Drewnianych Jawor-Parkiet (Producent) udziela 24-miesięcznej gwarancji zgodnie z obowiązującymi w Polsce przepisami prawa zawartymi w Kodeksie Cywilnym.
2. W terminie do 24 m-cy od daty zakupu istnieje możliwość bezpłatnego przedłużenia okresu gwarancji do 30 lat. W tym celu należy zarejestrować się na stronie [www.jawor-parkiet.pl/30-lat-gwarancji](http://www.jawor-parkiet.pl/30-lat-gwarancji), wypełnić formularz oraz przesłać wymagane dokumenty:
  - Dowód zakupu (fakturę lub paragon)
  - Protokół wilgotności ścian, podłoża, podłogi drewnianej oraz wytrzymałości podłoża
  - Protokół odbioru prac montażowych podłogi drewnianej
  - Protokół wygrzania posadzki z ogrzewaniem podłogowymPo weryfikacji przesłanych dokumentów Producent wystawia i ostemplowuje kartę gwarancyjną, którą wysyła na wskazany przez Inwestora adres.
3. Gwarancja obejmuje:
  - trwałość warstwy użytkowej podłóg przy normalnym jej użytkowaniu zgodnie z przeznaczeniem,
  - trwałość konstrukcji poszczególnych elementów,
  - jakość wykończenia elementów (wymiary, wzajemne dopasowanie elementów) zgodnie z Normą PN-EN 13489.
4. Odpowiedzialność Producenta z tytułu udzielonej gwarancji obejmuje tylko wady powstałe z przyczyn tkwiących w przedmiocie sprzedaży.
5. Niniejsza gwarancja jakości w żaden sposób nie wyłącza ani nie ogranicza uprawnień wynikających z powszechnie obowiązujących przepisów, w szczególności uprawnień wynikających z tytułu niezgodności towaru z umową.
6. Producent udziela gwarancji obejmującej terytorialnie obszar Rzeczypospolitej Polskiej.



## § 2. Warunki gwarancji.

1. Warunkiem objęcia podłogi gwarancją jest przestrzeganie zasad i wskazówek dotyczących ułożenia, pielęgnacji i konserwacji zawartych w „Instrukcji montażu i użytkowania podłogi” (instrukcja) oraz stosowanie się do zaleceń Producenta opisanych w „Poradniku dotyczącym pielęgnacji podłóg drewnianych Jawor-Parkiet”, które są dostępne na stronie [www.jawor-parkiet.pl](http://www.jawor-parkiet.pl), a w szczególności posiadanie protokołów z dokonania pomiarów dotyczących:
  - wilgotności dostarczonego towaru
  - wilgotności podłoża (metoda CM lub suszarkowo-wagowa),
  - wytrzymałości podłoża,
  - wilgotności i temperatury pomieszczenia,
2. Zalecamy dodatkowy pomiar wilgotności ścian.
3. Wszystkie powyższe protokoły winny być podpisane przez Inwestora oraz Osobę upoważnioną do wykonywania pomiarów. Do układania naszych produktów należy użyć odpowiedniej chemii podłogowej. Zaleca się uzyskanie informacji u Dostawcy systemu chemii podłogowej czy nie istnieją przeciwwskazania do jej zastosowania. Producent nie ponosi odpowiedzialności za użycie niewłaściwej chemii.
4. Ponadto:
  - posiadanie dowodu zakupu podłogi,
  - eksploatacja zgodna z zaleceniami Producenta zawartymi w instrukcji; Producent wymaga montażu podłóg przez wykwalifikowanych w tym zakresie fachowców.
5. Gwarancja jest niezbywalna i nie przechodzi na drugiego właściciela.

## § 3. Przypadki nieobjęte gwarancją.

1. Udzielona gwarancja jakości nie obejmuje:
  - zmian lakierniczych, wynikających z normalnej eksploatacji podłogi, w szczególności z naturalnego zużycia i ścierania,
  - uszkodzeń mechanicznych, zadrapań oraz uszkodzeń wywołanych czyszczeniem i konserwacją w sposób niezgodny z instrukcją, jak również zmian barwy drewna spowodowanych oddziaływaniem promieni słonecznych (zwłaszcza w produktach po obróbce termicznej oraz wykonanych z gatunków egzotycznych),
  - wad wynikających z montażu lub użytkowania podłogi w niewłaściwych (niezgodnych z zawartymi w instrukcji) warunkach,
  - różnic kolorystycznych oraz wizualnych (barwa drewna, usłojenie, ilość lub wielkość sęków, kolor szpachli) między próbką danego produktu (ekspozycja w miejscu zakupu, fotografie, materiały promocyjne), a rzeczywistym produktem,
  - podłogi zamontowanej na ogrzewaniu podłogowym o parametrach niezgodnych z zawartymi w instrukcji, o ile miało to wpływ na powstałe uszkodzenia,
  - podłogi wadliwej, która pomimo widocznych wad została ułożona,
  - podłogi, która została poddana modyfikacji lub naprawie przez osoby trzecie,
  - naturalnych różnic kolorystycznych lub strukturalnych, które mogą wystąpić w obrębie danego gatunku, klasy lub partii produkcyjnej (zwłaszcza w produktach po obróbce termicznej oraz wykonanych z gatunków egzotycznych),
  - uszkodzeń powstałych w wyniku niewłaściwego zastosowania taśm klejących służących do zabezpieczenia podłogi drewnianej przy łączeniach dylatacyjnych



2. produktów wyprzedażowych oraz promocyjnych spoza oferty katalogowej Producenta.

## § 4. Zgłaszanie reklamacji.

1. W wypadku stwierdzenia wadliwości podłogi, w świetle zasad wskazanych w niniejszych Warunkach gwarancji, należy zgłosić reklamację. Reklamacje dotyczące towaru, kwestionujące selekcję materiału, mogą być rozpatrywane wyłącznie przed przyklejeniem materiału do podłoża.
2. Reklamację należy zgłaszać w formie pisemnej niezwłocznie od wystąpienia wady / ujawnienia się wady.
3. Reklamacja powinna być zgłoszona do Sprzedawcy, u którego zakupiona została podłoga. Do reklamacji należy załączyć dokumenty wymienione w § 2 pkt. 1 niniejszych warunków gwarancji oraz dokumentację fotograficzną wadliwej podłogi.
4. Reklamację do Producenta zgłasza dystrybutor za pośrednictwem formularza RMA na platformie B2B.
5. Pierwszych oględzin dokonuje Sprzedawca. Na ich podstawie Producent określi zasadność wykonania drugich oględzin ze strony Producenta lub wyda bezpośrednią opinię na temat reklamowanego materiału.
6. Producent nie bierze odpowiedzialności za koszty dodatkowe związane z obsługą reklamacji takie jak: wynajem hotelu na czas wykonania oględzin lub naprawy, montażu oraz demontażu mebli itp.
7. W przypadku uznania reklamacji Producent zastrzega sobie prawo tylko do pokrycia kosztów reklamowanej podłogi oraz jej demontażu i montażu.

## § 5. Sposoby rozpatrzenia reklamacji.

1. W celu zweryfikowania zasadności roszczeń gwarancyjnych Producent zastrzega sobie prawo oględzin wadliwej podłogi w miejscu jej ułożenia w uzgodnionym terminie. Podmiot zgłaszający reklamację powinien powołać rzeczoznawcę z Ogólnopolskiego Stowarzyszenia Parkieciarzy lub ze Stowarzyszenia Parkieciarzy Polskich. Wykaz rzeczoznawców zamieszczony jest na stronach:
  - <http://www.parkieciarzeosp.com.pl>
  - <http://www.parkieciarzepolscy.com.pl>
2. Koszty związane z oględzinami i wydaniem ekspertyzy ponosi strona odpowiedzialna za wszelkie nieprawidłowości.
3. Reklamacja zostanie rozpatrzona w terminie 2 tygodni od daty zgłoszenia. O sposobie uwzględnienia roszczeń gwarancyjnych Producent zawiadomi na piśmie lub pocztą elektroniczną.
4. W razie uwzględnienia reklamacji w okresie gwarancji Producent może:
  - wymienić wadliwy produkt na wolny od wad,
  - nieodpłatnie usunąć wszelkie usterki wynikające z ukrytych wad materiałowych lub konstrukcyjnych podłogi wraz z kosztami montażu i demontażu podłogi.
5. Odpowiedzialność Producenta w żadnym wypadku nie może przekroczyć wartości zakupionej podłogi.



**Producent Podłóg Drewnianych Jawor-Parkiet**  
ul. Grunwaldzka 87, 13-300 Nowe Miasto Lubawskie



**Dział Handlu**

tel. kom.: +48 733 003 003, tel. kom.: 733 003 004, tel. kom.: +48 500 211 417  
dzial.handlu@jawor-parkiet.pl